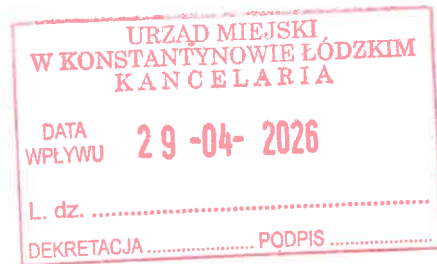


SP ZOZ w Konstancynowie Łódzkim
ul. Sadowa 10
95-050 Konstancynów Ł.
☎ 042/211-10-41, fax 211-11-30
Regon 472240603, NIP 731-17-31-057

Konstancynów Łódzki, dn. 29.04.2026 r.



Burmistrz Konstancynowa Łódzkiego
Robert Jakubowski

W załączaniu przekazuję raport o sytuacji ekonomiczno-finansowej SP ZOZ w Konstancynowie Łódzkim za rok 2025 wraz z prognozą na kolejne 3 lata.

Podmiotem tworzącym dla SP ZOZ w Konstancynowie Łódzkim jest Gmina Konstancynów Łódzki.

DYREKTOR
SP ZOZ w Konstancynowie Łódzkim
dr n. med. Sławomir Jabłoński

**RAPORT O SYTUACJI EKONOMICZNO-FINANSOWEJ
SAMODZIELNEGO PUBLICZNEGO ZAKŁADU OPIEKI ZDROWOTNEJ
W KONSTANTYNOWIE ŁÓDZKIM**

Podstawa prawna: art.53a Ustawy z dnia 15 kwietnia 2011 r. o działalności leczniczej

Raport sporządzono zgodnie z Rozporządzeniem Ministra Zdrowia z dnia 12 kwietnia 2017 roku w sprawie wskaźników ekonomiczno-finansowych niezbędnych do sporządzania analizy oraz prognozy sytuacji ekonomiczno-finansowej samodzielnych publicznych zakładów opieki zdrowotnej.

Raport został przygotowany na podstawie sprawozdania finansowego za poprzedni rok obrotowy i zawiera w szczególności analizę sytuacji ekonomiczno-finansowej za 2025 rok, prognozę sytuacji ekonomiczno-finansowej na kolejne trzy lata obrotowe wraz z opisem przyjętych założeń oraz informację o istotnych zdarzeniach mających wpływ na sytuację ekonomiczno-finansową Samodzielnego Publicznego Zakładu Opieki Zdrowotnej w Konstancynie Łódzkim.

I. Analiza sytuacji ekonomiczno-finansowej za 2025 rok.

W wyniku analizy wskaźników sporządzonej na podstawie sprawozdania finansowego za 2025 r. przy zastosowaniu metody punktowej, uzyskano **58 punktów** na 70 możliwych do uzyskania, co stanowi **83 %** maksymalnej liczby punktów i świadczy o stabilności ekonomiczno-finansowej naszej jednostki. Ogólna suma punktów, w stosunku do roku poprzedniego, zmniejszyła się o 1 punkt. Spadek nastąpił w przypadku wskaźnika zyskowności aktywów w związku ze zmniejszającą się wartością zysku netto. Analiza finansowa wykazuje: brak straty, niskie zadłużenie, dobra strukturę finansowania przy stosunkowo niskiej rentowności. Poniżej analiza wskaźnikowa wg załącznika do rozporządzenia Ministra Zdrowia z dnia 12 kwietnia 2017 r.(poz.832)

**WSKAŹNIKI EKONOMICZNO-FINANSOWE, SPOSÓB ICH OBLICZANIA ORAZ PRZYPISANE IM
PUNKTOWE OCENY, KTÓRE SŁUŻĄ DO ANALIZY ORAZ PROGNOZY SYTUACJI EKONOMICZNO-
FINANSOWEJ, O KTÓRYCH MOWA W ART. 53A UST. 2 USTAWY Z DNIA 15 KWIETNIA 2011 R. O
DZIAŁALNOŚCI LECZNICZEJ (DZ. U. Z 2025. 450 t.j.)**

1. Wskaźniki zyskowności

Wskaźniki zyskowności określają zdolność podmiotu do generowania zysków, a zatem ekonomiczną efektywność działalności. Dodatkowo wartości wskaźników informują o racjonalnym gospodarowaniu, gdzie przychody podmiotu przewyższają koszty.

1) wskaźnik zyskowności netto (%) = 1,49 %

Wynik netto x 100%

**Przychody netto ze sprzedaży produktów + przychody netto
ze sprzedaży towarów i materiałów
+ pozostałe przychody operacyjne + przychody finansowe**

124 541,55 x 100 %

8 020 853,41+ 294 078,42+ 45 223,09

Lp.	PRZEDZIAŁY WARTOŚCI	OCENA
1	poniżej 0,0%	0
2	od 0,0% do 2,0%	3
3	powyżej 2,0% do 4,0%	4
4	powyżej 4,0%	5

Wskaźnik zyskowności netto (%) pokazuje jaką część przychodów stanowi odnotowany zysk lub strata. W ten sposób jest określona efektywność gospodarki finansowej w odniesieniu do relacji przychody ogółem – koszty ogółem podmiotu

2) wskaźnik zyskowności działalności operacyjnej (%) = 1,50 %

Wynik z działalności operacyjnej x 100%

**Przychody netto ze sprzedaży produktów + przychody netto
ze sprzedaży towarów i materiałów
+ pozostałe przychody operacyjne**

124 541,55 x 100 %

8 020 853,41+ 294 078,42

Lp.	PRZEDZIAŁY WARTOŚCI	OCENA
1	poniżej 0,0%	0
2	od 0,0% do 3,0%	3
3	powyżej 3,0% do 5,0%	4
4	powyżej 5,0%	5

Wskaźnik zyskowności działalności operacyjnej (%) określa ekonomiczną efektywność działania podmiotu, z uwzględnieniem działalności podstawowej oraz pozostałej działalności operacyjnej.

3) wskaźnik zyskowności aktywów (%) = 2,87%

Wynik netto x 100 %

Średni stan aktywów, gdzie średni stan aktywów to suma aktywów razem na koniec poprzedniego roku obrotowego i aktywów razem na koniec bieżącego roku obrotowego podzielona przez 2.

124 541,55 x 100 %

4 343 497,46

Lp.	PRZEDZIAŁY WARTOŚCI	OCENA
1	poniżej 0,0%	0
2	od 0,0% do 2,0%	3
3	powyżej 2,0% do 4,0%	4
4	powyżej 4,0%	5

Wskaźnik zyskowności aktywów (%) informuje o wielkości zysku lub straty przypadającej na jednostkę wartości zaangażowanych w podmiocie aktywów, czyli wyznacza on ogólną zdolność aktywów podmiotu do generowania zysku.

2. Wskaźniki płynności

Wskaźniki płynności określają zdolność podmiotu do terminowego regulowania zaciągniętych zobowiązań krótkoterminowych. Jeżeli poziom wskaźników obniża się, to występuje ryzyko utraty przez podmiot zdolności do terminowego regulowania zobowiązań. W przypadku gdy wskaźniki są zbyt wysokie, może to świadczyć o nieefektywnym gospodarowaniu posiadanymi środkami obrotowymi, takimi jak zapasy, należności lub środki finansowe.

1) wskaźnik bieżącej płynności = 3,17

Aktywa obrotowe – należności krótkoterminowe z tytułu dostaw i usług, o okresie spłaty powyżej 12 miesięcy – krótkoterminowe rozliczenia międzyokresowe (czynne)

Zobowiązania krótkoterminowe – zobowiązania z tytułu dostaw i usług, o okresie wymagalności powyżej 12 miesięcy + rezerwy na zobowiązania krótkoterminowe

3 241 838,71- 2 087,00

903 315,53+ 119 041,72

Lp.	PRZEDZIAŁY WARTOŚCI	OCENA
1	poniżej 0,60	0
2	od 0,60 do 1,00	4
3	powyżej 1,00 do 1,50	8
4	powyżej 1,50 do 3,00	12
5	powyżej 3,00 lub jeżeli zobowiązania krótkoterminowe = 0 zł	10

Wskaźnik bieżącej płynności określa zdolność podmiotu do spłaty zobowiązań krótkoterminowych poprzez upłynnienie wszystkich środków obrotowych.

2) wskaźnik szybkiej płynności = 3,16

Aktywa obrotowe – należności krótkoterminowe z tytułu dostaw i usług, o okresie spłaty powyżej 12 miesięcy – krótkoterminowe rozliczenia międzyokresowe (czynne) - zapasy
Zobowiązania krótkoterminowe - zobowiązania z tytułu dostaw i usług, o okresie wymagalności powyżej 12 miesięcy + rezerwy na zobowiązania krótkoterminowe

3 241 838,71- 2 087,00– 5 088,64

903 315,53+ 119 041,72

Lp.	PRZEDZIAŁY WARTOŚCI	OCENA
1	poniżej 0,50	0
2	od 0,50 do 1,00	8
3	powyżej 1,00 do 2,50	13
4	powyżej 2,50 lub jeżeli zobowiązania krótkoterminowe = 0 zł	10

Wskaźnik szybkiej płynności określa zdolność podmiotu do spłacania zobowiązań krótkoterminowych najbardziej płynnymi aktywami, tj. krótkoterminowymi należnościami i aktywami finansowymi.

3. Wskaźniki efektywności

1) wskaźnik rotacji należności (w dniach) = 34,7

Średni stan należności z tytułu dostaw i usług x liczba dni w okresie (365)

Przychody netto ze sprzedaży produktów + przychody netto ze sprzedaży towarów i materiałów,

gdzie średni stan należności z tytułu dostaw i usług to suma tych należności na koniec poprzedniego roku obrotowego i na koniec bieżącego roku obrotowego podzielona przez 2.

768 241,06 x 365

8 069 242,25

Lp.	PRZEDZIAŁY WARTOŚCI	OCENA
1	poniżej 45 dni	3
2	od 45 dni do 60 dni	2
3	od 61 dni do 90 dni	1
4	powyżej 90 dni	0

Wskaźnik rotacji należności (w dniach) określa długość cyklu oczekiwania podmiotu na uzyskanie należności za świadczone usługi. Im wyższy poziom wskaźnika, tym podmiot ma większe trudności ze ściąganiem swoich należności, co może obniżyć zdolność do terminowego regulowania zobowiązań.

2) wskaźnik rotacji zobowiązań (w dniach) = 37,2

Średni stan zobowiązań z tytułu dostaw i usług x liczba dni w okresie (365)

***Przychody netto ze sprzedaży produktów + przychody netto ze sprzedaży i materiałów,
gdzie średni stan zobowiązań z tytułu dostaw i usług to suma tych zobowiązań na koniec
poprzedniego roku obrotowego i na koniec bieżącego roku obrotowego
podzielona przez 2.***

822 157,01 x 365

8 069 242,25

Lp.	PRZEDZIAŁY WARTOŚCI	OCENA
1	do 60 dni	7
2	od 61 dni do 90 dni	4
3	powyżej 90 dni	0

Wskaźnik rotacji zobowiązań (w dniach) określa okres, jaki jest potrzebny podmiotowi do spłacenia swoich zobowiązań krótkoterminowych. Zbyt wysoka wartość wskaźnika może świadczyć o trudnościach podmiotu w regulowaniu swoich bieżących zobowiązań.

4. Wskaźniki zadłużenia

1) wskaźnik zadłużenia aktywów (%) = 32%

***(Zobowiązania długoterminowe + zobowiązania
krótkoterminowe + rezerwy na zobowiązania) x 100%***

Aktywa razem

(903 315,53 + 545 417,07) x 100%

4 513 958,12

Lp.	PRZEDZIAŁY WARTOŚCI	OCENA
1	poniżej 40%	10
2	od 40% do 60%	8
3	powyżej 60% do 80%	3
4	powyżej 80%	0

Wskaźnik zadłużenia aktywów (%) informuje o stopniu finansowania aktywów kapitałami obcymi. Zbyt wysoka wartość wskaźnika podważa wiarygodność finansową podmiotu.

2) wskaźnik wypłacalności = 0,54

**Zobowiązania długoterminowe + zobowiązania
krótkoterminowe + rezerwy na zobowiązania**

Fundusz własny

903 315,53 + 545 417,07

2 683 228,91

Lp.	PRZEDZIAŁY WARTOŚCI	OCENA
1	od 0,00 do 0,50	10
2	od 0,51 do 1,00	8
3	od 1,01 do 2,00	6
4	od 2,01 do 4,00	4
5	powyżej 4,00 lub poniżej 0,00	0

Wskaźnik wypłacalności określa wielkość funduszy obcych przypadającą na jednostkę funduszu własnego. Wysoka wartość wskaźnika wskazuje na możliwość utraty zdolności do regulowania przez podmiot zobowiązań.

Tabela podsumowująca wyniki oceny sytuacji ekonomiczno-finansowej

Grupa	Wskaźniki	Wartość wskaźnika	Ocena
1. Wskaźniki zyskowności	1) wskaźnik zyskowności netto (%)	1,49%	3
	2) wskaźnik zyskowności działalności operacyjnej (%)	1,50%	3
	3) wskaźnik zyskowności aktywów (%)	2,87%	4
		1. Razem:	10

Grupa	Wskaźniki	Wartość wskaźnika	Ocena
2. Wskaźniki płynności	1) wskaźnik bieżącej płynności	3,17	10
	2) wskaźnik szybkiej płynności	3,16	10
		2. Razem:	20

Grupa	Wskaźniki	Wartość wskaźnika	Ocena
3. Wskaźniki efektywności	1) wskaźnik rotacji należności (w dniach)	34,7	3
	2) wskaźnik rotacji zobowiązań (w dniach)	37,2	7
		3. Razem:	10

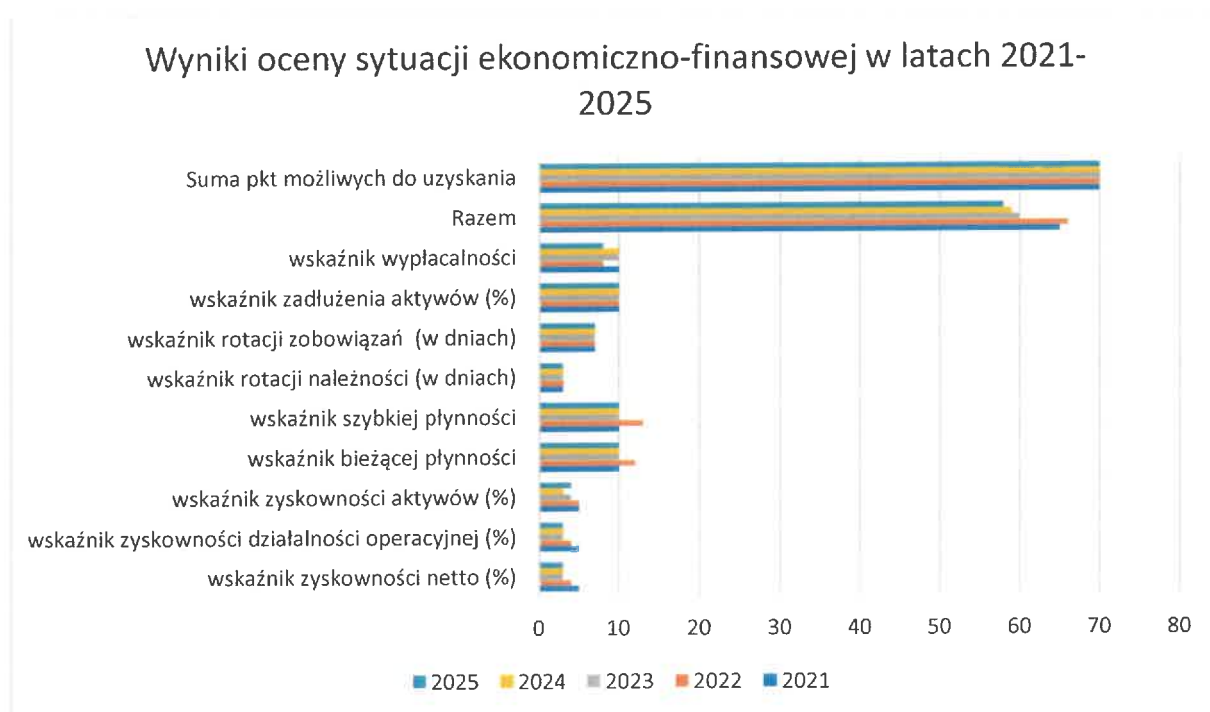
Grupa	Wskaźniki	Wartość wskaźnika	Ocena
4. Wskaźniki zadłużenia	1) wskaźnik zadłużenia aktywów (%)	32%	10
	2) wskaźnik wypłacalności	0,54	8
		4. Razem:	18

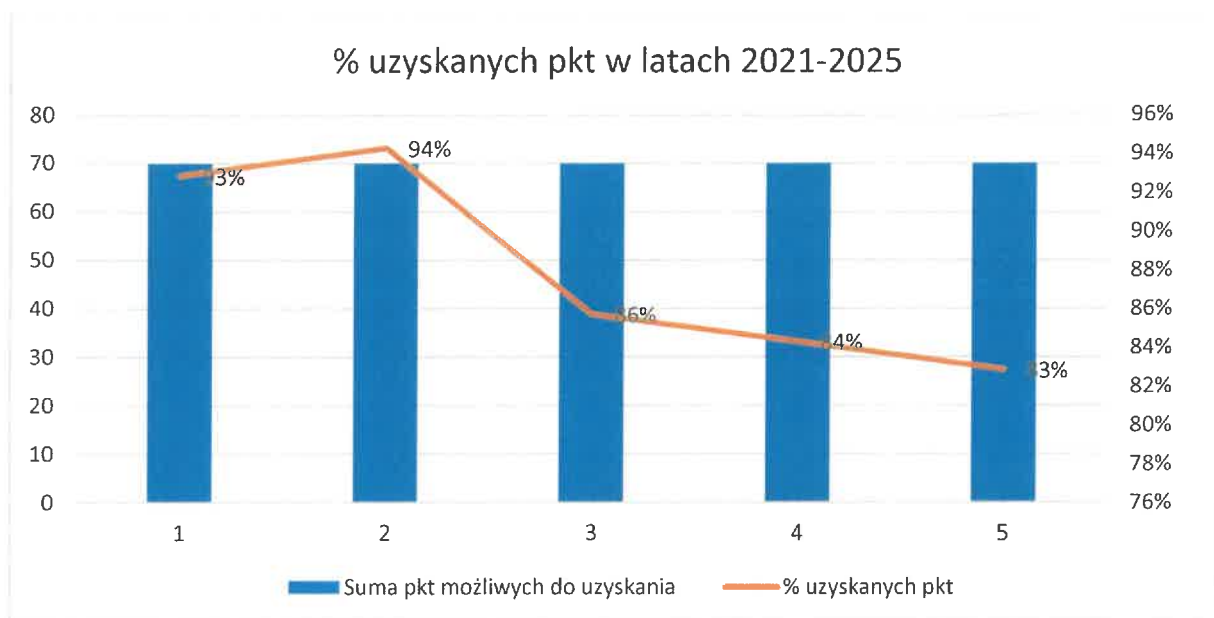
Łączna wartość punktów 58

Wartość wskaźników w latach 2021-2025

wskaźniki	2021	2022	2023	2024	2025
<i>wskaźnik zyskowności netto (%)</i>	5	4	3	3	3
<i>wskaźnik zyskowności działalności operacyjnej (%)</i>	5	4	3	3	3
<i>wskaźnik zyskowności aktywów (%)</i>	5	5	4	3	4
<i>wskaźnik bieżącej płynności</i>	10	12	10	10	10
<i>wskaźnik szybkiej płynności</i>	10	13	10	10	10
<i>wskaźnik rotacji należności (w dniach)</i>	3	3	3	3	3
<i>wskaźnik rotacji zobowiązań (w dniach)</i>	7	7	7	7	7
<i>wskaźnik zadłużenia aktywów (%)</i>	10	10	10	10	10
<i>wskaźnik wypłacalności</i>	10	8	10	10	8
Razem	65	66	60	59	58
Suma pkt możliwych do uzyskania	70	70	70	70	70
% uzyskanych pkt	93%	94%	86%	84%	83%

Ocena punktowa w latach 2021-2025





W latach 2021-2022 suma uzyskanych punktów rosła i uzyskała wartości odpowiednie 65,66 – 93 i 94% co świadczyło o bardzo dobrej sytuacji ekonomiczno-finansowej SP ZOZ w Konstantynowie Łódzkim. W roku 2023 nastąpił spadek wartości oceny punktowej o 6 punktów procentowych uzyskując wysoki wynik 86% a w kolejnym latach 2024-2025 o kolejne 2 punkty procentowe do poziomu 83% w roku 2025. Wskaźniki płynności pozostają na najwyższym poziomie punktowym i osiągają wartości w przedziale 10-13 pkt. Wskaźniki efektywności (rotacji należności i zobowiązań) pozostają, od 5 lat, na najwyższym poziomie punktowym. Wartość wskaźników zyskowności pozostaje od 3 lat na stałym poziomie co oznacza zdolność do generowania zysku bez wzrostu ekonomicznej efektywności działalności.

II. Prognoza sytuacji ekonomiczno-finansowej na kolejne trzy lata obrotowe wraz z opisem przyjętych założeń

Podstawą określenia prognozowanych dla SPZOZ przychodów i kosztów jest plan finansowy na 2026 r. Zgodnie z art. 53 ustawy z dnia 15 kwietnia 2011 roku o działalności leczniczej, Samodzielny Publiczny Zakład Opieki Zdrowotnej zobowiązany jest do sporządzenia rocznego budżetu w formie planu finansowego, który stanowi podstawę jego gospodarki finansowej.

Do prognozy sytuacji ekonomiczno-finansowej na kolejne lata przyjęto następujące założenia:

1. Środki publiczne wynikające z umów z NFZ nadal będą stanowiły główną część przychodów SP ZOZ i ich udział w całości przychodów pozostanie na poziomie ca 90%

2. W ramach środków publicznych największą część stanowią przychody z Poradni POZ. Zakładamy, że populacja pacjentów POZ pozostanie na poziomie zbliżonym do obecnego
3. Utrzymamy obecny zakres działalności
4. Ustawa z dnia 26 maja 2022 r. o zmianie ustawy o sposobie ustalania najniższego wynagrodzenia zasadniczego niektórych pracowników zatrudnionych w podmiotach leczniczych nakłada obowiązek rewizji wynagrodzeń co powoduje wzrost kosztów osobowych. Zakładamy, że wycena świadczeń na rzecz NFZ zrównoważy rosnące koszty

Poniżej prognoza wykonania budżetu na 2026 r.

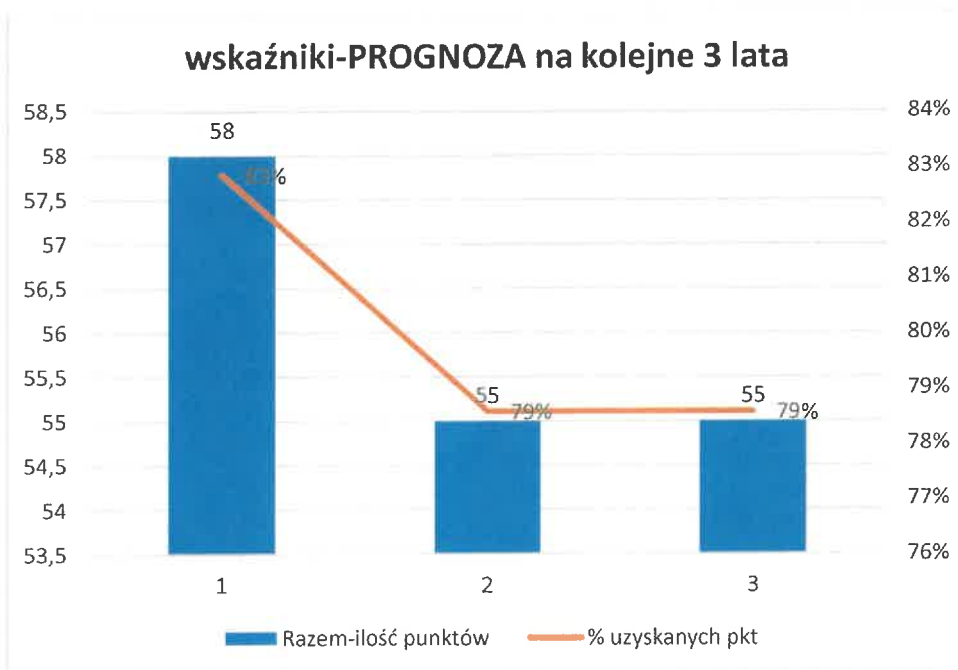
Plan finansowy na 2026 rok dla SP ZOZ w Konstancynie Łódzkim		
L.p.	PRZYCHODY	Plan finansowy na 2026 r.
Przychody z Narodowego Funduszu Zdrowia		
1	Podstawowa Opieka Zdrowotna	4 180 000,00
2	Poradnia neurologiczna	757 000,00
3	Poradnia ginekologiczno-położnicza+ badania cytologiczne	100 000,00
4	Poradnia chirurgii ogólnej	176 000,00
5	Poradnia okulistyczna	924 000,00
6	Poradnia otolaryngologiczna	303 000,00
7	Poradnia stomatologiczna ogólna	505 000,00
8	Poradnia stomatologiczna dla dzieci i młodzieży do 18 roku życia	535 000,00
9	Rehabilitacja-zabiegi fizjoterapeutyczne	435 000,00
Razem: Przychody z NFZ		7 915 000,00
10	Środki z Gminy Konstancynów Ł. na świadczenia gwarantowanych usług z zakresu badania przedmiotowego i badania USG u niemowląt do 6-go m-ca życia	19 965,00
11	Odpłatne świadczenia zdrowotne, usługi komercyjne (najem pomieszczeń, usługi sterylizacji narzędzi)	215 000,00
12	Pozostałe przychody operacyjne: (wynagrodzenie dla Płatnika ZUS i US, kopiowanie dokumentów, darowizny, dofinansowanie kosztów kształcenia ustawicznego pracowników z KFS)	11 000,00
13	Pozostałe przychody operacyjne- ustalenie amortyzacji NKUP <u>za 2026 rok</u>	20 611,00
14	Przychody finansowe (odsetki na rach.bankowym)	54 700,00
15	Grant na realizację przedsięwzięcia pn. Wsparcie podstawowej opieki zdrowotnej (POZ)	157 200,97
Razem: Pozostałe przychody		478 476,97
16	Zmiana stanu produktu	-30 000,00
Razem: Przychody z NFZ i pozostałe		8 363 476,97

	KOSZTY	Plan finansowy na 2026 r.
1	Amortyzacja środków trwałych (KUP)	218 000,00
2	Amortyzacja środków trwałych niestanowiących kosztów uzyskania przychodów	20 611,00
3	Amortyzacja środków trwałych odpisywanych w całości o wartości do 10 tys. zł.	10 000,00
4	Grant na realizację przedsięwzięcia pn. Wsparcie podstawowej opieki zdrowotnej (POZ)	157 200,97
	Razem: Amortyzacja	405 811,97
5	Leki i materiały opatrunkowe	19 000,00
6	Sprzęt jednorazowy	15 000,00
7	Odczynniki chemiczne i materiały diagnostyczne	14 000,00
8	Pozostałe materiały medyczne	25 000,00
9	Materiały do konserwacji i remontów	2 000,00
10	Materiały biurowe	12 500,00
11	Druki medyczne	3 000,00
12	Środki czystości	15 000,00
13	Pozostałe materiały niemedyce (artykuły gospodarcze, mat. do utrzymania terenu i czystości, paliwo)	17 000,00
14	Zużycie energii elektrycznej	50 000,00
15	Zużycie energii cieplnej	120 000,00
16	Zużycie wody i odprowadzenie ścieków	8 000,00
	Razem: Zużycie materiałów i energii	300 500,00
17	Usługi remontowe, przeglądy, naprawy, konserwacje	173 690,08
18	Usługi medyczne (diagnostyka, protetyka, laboratorium, kontrakty lekarskie i pielęgniarstwo, pozostałe medyczne)	1 470 000,00
19	Oplaty pocztowo-telekomunikacyjne	2 000,00
20	Dozór mienia	2 800,00
21	Usługi pralnicze	500,00
22	Wywóz śmieci i odpadów medycznych	32 000,00
23	Usługi transportowe	85 600,00
24	Usługi informatyczne	97 000,00
25	Audyt i kontrola jakości, usługi Inspektora Ochrony Danych	26 000,00
26	Pozostałe usługi (p.poż, kominiarskie, BHP, prawne, ISO, doradcze, wydawnicze, poligraficzne)	25 000,00
	Razem: Usługi obce	1 914 590,08
27	Wynagrodzenia osobowe	4 420 000,00
28	Umowy zlecenia	126 000,00
29	Nagrody jubileuszowe i odprawy emerytalne	144 000,00
	Razem: Wynagrodzenia	4 690 000,00
30	Ubezpieczenia społeczne i Fundusz Pracy	830 000,00
31	Środki ochrony indywidualnej-odzież, obuwie	1 500,00
32	Szkolenia pracowników	3 500,00
33	Odpisy na ZFŚS	135 556,49
34	Pozostałe świadczenia (badania profilaktyczne, koszty szkoleń BHP)	6 500,00
35	Pracownicze plany kapitałowe PPK	9 300,00
	Razem: Świadczenia na rzecz pracowników	986 356,49
36	Ryczałty pieniężne za używanie własnego samochodu i podróże służbowe	17 500,00
37	Ubezpieczenia majątkowe, OC	7 000,00

38	Koszty reprezentacji i reklamy	1 200,00
	Razem: Pozostałe koszty rodzajowe	25 700,00
39	Podatek od nieruchomości i inne opłaty	24 000,00
	Razem: Podatki i opłaty	24 000,00
40	Razem: Pozostałe koszty operacyjne	100,00
	Razem: Koszty działalności	8 347 058,54
	Planowany wynik finansowy	16 418,43

**TABELA PODSUMOWUJĄCA WYNIKI OCENY SYTUACJI
EKONOMICZNO-FINANSOWEJ - PROGNOZA NA LATA 2026-2028**

wskaźniki-PROGNOZA na kolejne 3 lata	2026	2027	2028
<i>wskaźnik zyskowności netto (%)</i>	3	2	2
<i>wskaźnik zyskowności działalności operacyjnej (%)</i>	3	2	2
<i>wskaźnik zyskowności aktywów (%)</i>	4	3	3
<i>wskaźnik bieżącej płynności</i>	10	10	10
<i>wskaźnik szybkiej płynności</i>	10	10	10
<i>wskaźnik rotacji należności (w dniach)</i>	3	3	3
<i>wskaźnik rotacji zobowiązań (w dniach)</i>	7	7	7
<i>wskaźnik zadłużenia aktywów (%)</i>	10	10	10
<i>wskaźnik wypłacalności</i>	8	8	8
Razem-ilość punktów	58	55	55
Suma pkt możliwych do uzyskania	70	70	70
% uzyskanych pkt	83%	79%	79%



III. Informacja o istotnych zdarzeniach mających wpływ na sytuację ekonomiczno-finansową, szacowanie ryzyk.

Na podstawie zaprezentowanych wyników należy stwierdzić, że sytuacja finansowa SPZOZ za rok 2025 jest dobra.

W ciągu ostatnich 3 lat wzrost stawki kapitacyjnej w POZ i wyceny świadczeń w AOS, stomatologii i rehabilitacji nie pokrywał kosztów wynikających ze wzrostu wynagrodzeń zgodnych z Ustawą o sposobie ustalania najniższego wynagrodzenia zasadniczego niektórych pracowników zatrudnionych w podmiotach co skutkuje spadkiem rentowności i przekłada się wprost na wynik finansowy netto SP ZOZ w ciągu ostatnich 3 lat. Próbuąc przeciwdziałać tej tendencji wykorzystaliśmy dostępne nam działania optymalizujące koszty. Dalsza nierównowaga między wymaganym prawem wzrostem wynagrodzeń a wyceną naszych świadczeń może skutkować ujemnym wynikiem finansowym. W zakresie świadczeń limitowanych tj. stomatologii i rehabilitacji, Narodowy Fundusz Zdrowia zobligowany jest do sfinansowania świadczeń do wartości zawartej w umowie. Ze względu na potrzeby mieszkańców, corocznie znacznie przekraczamy te limity, ponosząc tego koszty. Pogarszająca się sytuacja finansowa NFZ może spowodować dalsze ograniczenie finansowania tzw. nadwykonań, co dodatkowo zwiększy presję na wynik finansowy SP ZOZ.

Niedobór wykwalifikowanego personelu medycznego na rynku pracy był, jest i będzie w najbliższych latach istotnym czynnikiem negatywnie wpływającym na efektywne funkcjonowanie SP ZOZ.

Obecna sytuacja geopolityczna na świecie wskazuje na realną możliwość wzrostu inflacji co przełożyć się może na bezpośredni wzrost ceny energii i mediów oraz kosztów bieżących jednostki pogarszając sytuację ekonomiczną firmy i powodując niższą rentowność a także zmniejszając realną wartość przychodów z NFZ

Ryzyko ograniczenia wydatków publicznych w reakcji na kryzys światowy może spowodować mniejsze kontrakty w NFZ oraz ograniczone dotacje inwestycyjne.

Konstantynów Łódzki, dnia 29.04.2026r

GŁÓWNY KSIĘGOWY
SP ZOZ w Konstantynowie Łódzkim

mgr Edyta Leszczyńska

DYREKTOR
SP ZOZ w Konstantynowie Łódzkim

mgr inż. med. Sławomir Jablonski

